

COMMENT

SCHÉMA D'AMÉLIORATION
DE LA VIE ÉTUDIANTE
2021 — 2026
SYNTHÈSE DES RÉSULTATS DE L'ENQUÊTE

ALLEZ-

VOUS ?

Objectifs et perspectives de l'enquête

Pour mieux répondre aux besoins et difficultés liés aux différentes crises que nous traversons, l'Université de Toulouse, l'ensemble de ses établissements et le Crous de Toulouse-Occitanie ont organisé l'enquête « Comment allez-vous ? » du 16 janvier au 24 février 2023 dans toutes les villes universitaires de l'académie de Toulouse : Albi, Auch, Cahors, Castres, Figeac, Foix, Montauban, Rodez, Tarbes, Toulouse et sa métropole.

Les résultats de cette enquête permettront d'ajuster les actions déjà mises en œuvre et de proposer de nouveaux dispositifs dans le cadre du schéma d'amélioration de la vie étudiante 2021-2026.

Méthodologie de l'enquête

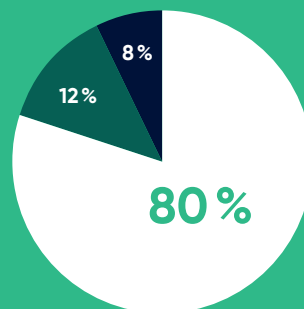
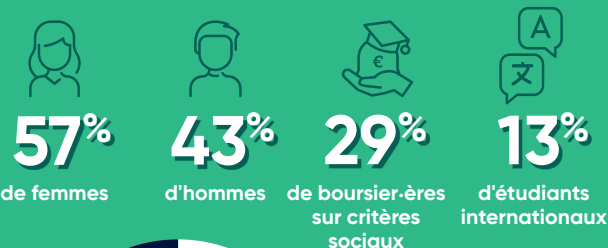
102 623 étudiant·es et doctorant·es inscrit·es en formation initiale au 1er décembre 2022 ont été contacté·es pour répondre au questionnaire (français ou anglais) en ligne.

Les résultats sont anonymes conformément aux lois en vigueur. 14272 réponses ont été reçues, soit un taux de réponse global de 14 %.

Pour garantir une meilleure représentativité, les données sont pondérées en référence à la population interrogée (genre, établissement d'études, ville d'études, discipline et bourse).

La population enquêtée

102 623 étudiant·es et doctorant·es



■ Universités¹
83 180
■ Écoles Ingénieurs²
13 509
■ Autres écoles³
7 136

89%
étudiant à Toulouse et
dans son aire métropolitaine

11%
étudiant
hors métropole*

65 % en Licence, 32 % en Master, 3 % en Doctorat

¹ Université Toulouse Capitole, Université Toulouse - Jean Jaurès, Université Toulouse III - Paul Sabatier, INU Champollion.

² ENAC, ENIT, ENM, INSA de Toulouse, ISAE-SUPAERO, IMT Mines Albi, Toulouse INP.

³ Sciences Po Toulouse, TBS, ENSA de Toulouse, ENVT.

*Hors métropole : 4.1 % Albi, 0.5 % Auch, 0.1 % Cahors, 0.8 % Castres, 0.3 % Figeac, 0.4 % Foix, 0.7 % Montauban, 1.2 % Rodez, 2.6 % Tarbes, 0.3 % Autre (Paris).
Toulouse : 86.1 %, et son aire métropolitaine : 1.4 % Quint-Fonsegrives, 0.8 % Auzeville-Tolosane, 0.6 % Blagnac.

Santé / Bien-être

82% des étudiant·es s'estiment en très bonne ou bonne **santé physique** (87% en 2020*)

des étudiant·es s'estiment en très bonne santé ou bonne **santé psychologique** (75% en 2020*) **53%**

62% des répondant·es se sentent **souvent fatigué·es**

des répondant·es se sentent **très souvent anxieux·ses pour leurs études** (examens, cours, etc.) **52%**

34% des répondant·es se sentent **parfois anxieux·ses quant à leur avenir professionnel** (36% pour les doctorant·es)

Des répondant·es se sentent **parfois anxieux·ses quant à l'état de la planète en général** **38%**

8% Des répondant·es n'ont **aucune complémentaire santé**

Des répondant·es ont **renoncé à consulter un médecin** ou un professionnel de santé depuis la rentrée **30%**

Principales raisons du renoncement aux soins :

Incompatibilité avec l'emploi du temps : **40%**
 Délais de consultation trop longs : **30%**
 Manque de moyens financiers : **26%**

*Comparaison avec l'enquête vie étudiante - 15 janvier au 20 février 2020

Ressources et dépenses

85% Des répondant·es dépensent en moyenne **moins de 1000 euros** par mois

Des répondant·es **exercent une activité rémunérée** pendant l'année universitaire **46%**

21% Des répondant·es **exercent une activité rémunérée sans lien avec leur cursus universitaire**

Logement

84% des répondant·es sont **décohabitant·es***

60% des répondant·es vivent dans un logement du **secteur locatif privé**

10% des répondant·es vivent dans un **logement du Crous**

7% des répondant·es vivent dans une **résidence étudiante du secteur privé**

2% des répondant·es dans d'autres **résidences étudiantes de bailleurs sociaux** (H.L.M.)

des répondant·es **vivent en colocation** **16%**

*Répondant·es ayant un domicile différent du domicile parental

Doctorant·es

7% des répondant·es sont en doctorat, soit **760** répondant·es

79% des répondant·es en doctorat s'estiment en **très bonne ou bonne santé physique**

des répondant·es en doctorat s'estiment en **très bonne ou bonne santé psychologique** **63%**

20% des répondant·es en doctorat ont eu des difficultés financières telles qu'il leur a été **impossible de faire face à leurs besoins**

Des répondant·es en doctorat **exercent une activité rémunérée sans lien avec leur cursus universitaire** **9%**

18% sont parfois **anxieux·ses sur l'impact potentiellement négatif de leurs recherches pour l'environnement et le changement climatique**

des répondant·es en doctorat **n'exercent aucune activité rémunérée** pendant l'année universitaire **24%**

6% Des répondant·es en doctorat ont **signalé qu'il leur est arrivé de ne pas manger à leur faim** depuis la rentrée pour des raisons économiques (5,4% en 2020*)

Précarité

20% des répondant·es ont eu des difficultés financières telles qu'il leur a été **impossible de faire face à leurs besoins** (21,4% en 2020*)

des répondant·es ont **choisi de ne pas allumer leur chauffage** pour des raisons financières **35%**

6% Des répondant·es ont rencontré des **difficultés à acheter des protections menstruelles**

Principaux renoncements à des achats de première nécessité :

Loisirs / sorties sportives et/ou culturelles : **51%**
 Vêtements : **42%**
 Hygiène : **8%**

Des répondant·es **auraient eu besoin d'un hébergement d'urgence mais ne savaient pas qu'ils pouvaient en bénéficier** **4%**

Précarité alimentaire

16% Des répondant·es ont signalé qu'il leur est arrivé de **ne pas manger à leur faim depuis la rentrée** pour des raisons économiques contre 8,1% en 2020*

Recours à une aide alimentaire** :

9% des répondant·es ont eu recours à une **aide alimentaire** (2,1% en 2020*)
2% des répondant·es ont fait la demande mais cela a été **refusé** (0,4% en 2020*)
14% des répondant·es **n'ont pas fait la demande mais en auraient eu besoin** (8,5% en 2020*)

* Comparaison avec l'enquête vie étudiante - 15 janvier au 20 février 2020
 **Aide alimentaire du Crous ou de leur établissement, Restos du cœur, banque alimentaire, épicerie sociale et solidaire, etc.

17% des répondant·es boursier·ère·s sur critères sociaux ont eu recours à une aide alimentaire

18% **n'ont pas fait la demande mais en auraient eu besoin**

des répondant·es en première année d'étude ont eu recours à une aide alimentaire **13%**

15% **n'ont pas fait la demande mais en auraient eu besoin**

20% des répondant·es internationaux ont eu recours à une aide alimentaire

34% **n'ont pas fait la demande mais en auraient eu besoin**

des doctorant·es ont eu recours à une aide alimentaire **2%**

11% **n'ont pas fait la demande mais en auraient eu besoin**

Focus sur les étudiant·es boursier·ère·s sur critères sociaux

29% des répondant·es sont boursier·ère·s, soit **5 259** répondant·es

80% Des répondant·es boursier·ère·s s'estiment en **très bonne ou bonne santé physique**

Des répondant·es boursier·ère·s s'estiment en **très bonne ou bonne santé psychologique** **48%**

36% Des répondant·es boursier·ère·s ont **renoncé à consulter un médecin** ou un professionnel de santé depuis la rentrée

Des répondant·es boursier·ère·s ont signalé qu'il leur est arrivé de **ne pas manger à leur faim** depuis la rentrée pour des raisons économiques (12% en 2020*) **20%**

25% Des répondant·es boursier·ère·s ont eu des difficultés financières telles qu'il leur a été **impossible de faire face à leurs besoins**

Des répondant·es boursier·ère·s **exercent une activité rémunérée** pendant l'année universitaire **31%**

22% Des répondant·es boursier·ère·s **exercent une activité rémunérée sans lien avec leur cursus universitaire**

Violences et harcèlements sexistes et/ou sexuels

37% des répondant·es signalent avoir été confronté·es/vécu à un fait de discrimination dans leur vie d'étudiant·e ou de doctorant·e au cours des 12 derniers mois

Parmi les répondant·es, **64 %** des femmes et **36 %** des hommes signalent avoir été confronté·es/vécu à un fait de discrimination dans leur vie d'étudiant·e ou de doctorant·e

Les auteur·rice·s sont dans **29 %** des cas des étudiant·es, dans **4 %** sont des membres de l'équipe pédagogique, administrative, technique ou d'entretien
33 % des répondant·es ne souhaitent pas dénoncer les auteur·rice·s

18% des répondant·es signalent avoir été confronté·es/vécu à un fait de violences sexistes et/ou sexuelles dans leur vie d'étudiant·e ou de doctorant·e au cours des 12 derniers mois

Parmi les répondant·es, **77 %** des femmes et **23 %** des hommes signalent avoir été confronté·es/vécu à un fait de violence sexiste et ou sexuelle

Les auteur·rice·s sont dans **33 %** des cas des étudiant·es, dans **4 %** sont des membres de l'équipe pédagogique, administrative, technique ou d'entretien
25 % des répondant·es ne souhaitent pas dénoncer les auteur·rice·s

Des répondant·es connaissent les cellules d'écoute de leur établissement

27%

Focus sur les étudiant·es de première année

34 % des répondant·es sont en première année d'études, soit 3 629

82% des répondant·es en première année s'estiment en **très bonne ou bonne santé physique**

des répondant·es en première année s'estiment en **très bonne ou bonne santé psychologique**

54%

30% des répondant·es en première année ont **renoncé à consulter un médecin** ou un professionnel de santé depuis la rentrée

des répondant·es en première année **exercent une activité rémunérée** pendant l'année universitaire **21%**

21% des répondant·es en première année ont eu des difficultés financières telles qu'il leur a été **impossible de faire face à leurs besoins**

des répondant·es en première année **exercent une activité rémunérée sans lien avec leur cursus universitaire** **17%**

17% Des répondant·es en première année ont signalé qu'il leur est arrivé **de ne pas manger à leur faim depuis la rentrée** pour des raisons économiques (**8,4 % en 2020***)

Focus sur les étudiant·es internationaux

13 % des répondant·es internationaux, soit 1 395

84% des répondant·es internationaux s'estiment en **très bonne ou bonne santé physique**

des répondant·es internationaux s'estiment en **très bonne ou bonne santé psychologique** **57%**

25% des répondant·es internationaux ont **renoncé à consulter un médecin** ou un professionnel de santé depuis la rentrée

Des répondant·es internationaux exercent une **activité rémunérée** pendant l'année universitaire **38%**

42% des répondant·es internationaux ont eu des difficultés financières telles qu'il leur a été **impossible de faire face à leurs besoins**

Des répondant·es internationaux exercent **une activité rémunérée sans lien avec leur cursus universitaire** **19%**

24% Des répondant·es internationaux ont signalé qu'il leur est arrivé **de ne pas manger à leur faim depuis la rentrée** pour des raisons économiques (**13 % en 2020***)