



Journée des jeunes scientifiques d'Occitanie

15 janvier 2025

Compte rendu

Le 15 janvier 2025, une vingtaine de jeunes scientifiques, doctorants, post-doctorants, ingénieurs, chargés de recherche, de structures diverses, se sont retrouvés à Montpellier pour partager sur le thème « Liens aux acteurs des territoires dans les projets de recherche : défis et opportunités ». Les animations proposées ont favorisé l'interconnaissance dans le groupe où beaucoup se rencontraient pour la première fois. Et ont permis des échanges sur les projets de chacun et des réflexions sur les besoins en formation pour faciliter l'implication d'acteurs des territoires dans les projets de recherche.

Le réseau des jeunes scientifiques

Mission

Le réseau des jeunes scientifiques d'Occitanie a pour objectif d'offrir un espace de rencontre, d'échange et de réflexion aux jeunes scientifiques qui travaillent sur les thématiques des transitions agricoles et alimentaires vers l'agroécologie. Les animations proposées favorisent le développement d'un réseau professionnel pluridisciplinaire et multi-institutionnel et permet de croiser les regards sur les sujets de chacun.

Dispositifs structurants

La structuration et l'animation de ce réseau est proposée par les dispositifs régionaux Défi Clé Octaave, TETRAE-Occitanie et OccitANum.

[Défi Clé Octaave](#) : dispositif animé par Agropolis International, visant à structurer une communauté scientifique occitane autour des transitions de systèmes agricoles et alimentaires vers l'agroécologie. Ce dispositif soutient 19 projets de recherche (posts-doctorats, thèses, projet émergent) et propose diverses animations pour la communauté scientifique d'Occitanie.

[TETRAE Occitanie](#) : dispositif porté par INRAE et soutenant 4 projets de recherche partenariale.

[OccitANum](#) : living lab dont le but est d'évaluer « en vraie grandeur » l'apport des technologies numériques à la transition agroécologique et à l'alimentation de proximité.

[Agropolis International](#) : plateforme de concertation multi-acteurs qui rassemble, à l'échelle de l'Occitanie et dans les domaines de l'agriculture - l'alimentation - la biodiversité - l'environnement, des organismes de recherche et de formation, des collectivités territoriales et des organisations professionnelles et de la société civile. Ces missions sont de (i) faciliter les échanges au sein des communautés scientifiques ; (ii) stimuler les interactions recherche-société ; (iii) accompagner les politiques publiques ; et (iv) former et renforcer les capacités des acteurs.

Intérêts perçus

Ce réseau se structure depuis 2 ans, avec l'organisation d'afterworks à Toulouse et Montpellier en juillet 2023 et juillet 2024, ainsi qu'une première journée à Narbonne en janvier 2024. Les personnes ayant participé à l'une de ces précédentes rencontres ont témoigné de leurs intérêts. Il est notamment ressorti que ces rencontres permettent de s'ouvrir à d'autres disciplines et d'autres établissements de recherche ; de découvrir et tester des méthodes d'animation dynamiques ; de partager des questionnements communs ; de passer du bon temps.

Plus de détails sur les retours des participants aux précédentes journées en annexe 1.

Souhais formulés

Après une réflexion individuelle de chaque participant il est ressorti que ce réseau de jeunes scientifiques pourrait permettre de :

- Identifier et répondre aux besoins des jeunes scientifiques
- Offrir un espace sécurisant pour favoriser l'entraide, les échanges interdisciplinaires et le partage d'expériences
- Organiser des rencontres annuelles, des ateliers thématiques, des journées de rédaction, et mettre en place des outils pour garder le contact (groupes de discussion, plateforme).
- Faciliter la structuration de projets, de partenariats interdisciplinaires, et l'accompagnement post-thèse dans un cadre collectif et collaboratif.

Retrouvez toutes les propositions en annexe 2.

Les liens aux acteurs des territoires

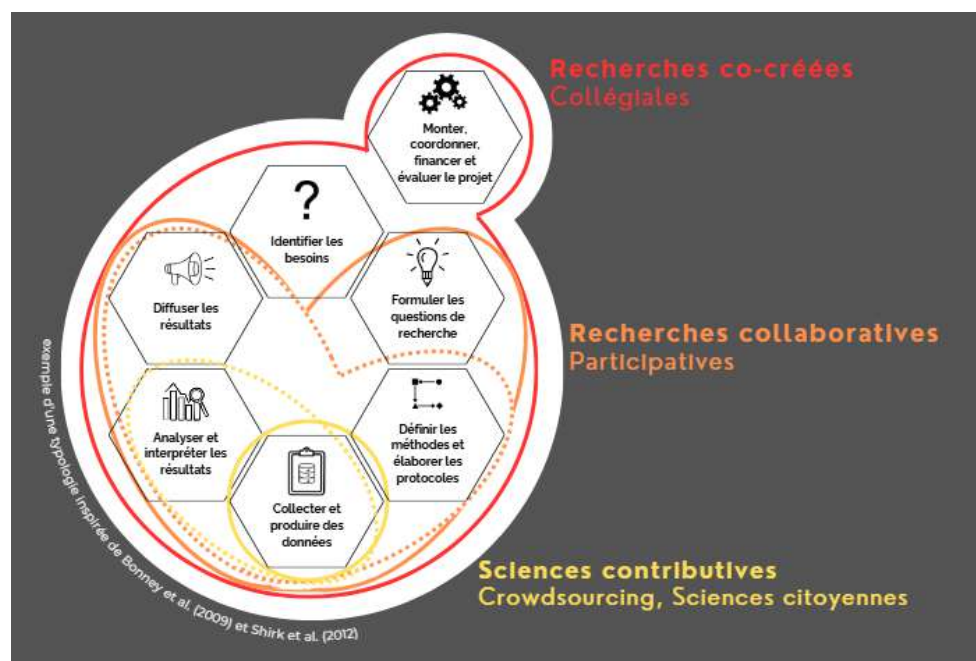
Démarches de co-recherches

Quand on parle de liens avec les acteurs du territoire, on arrive vite sur des démarches de co-recherche, même si ces liens ne relèvent pas toujours de ce type de démarches (cf. figure 1).

Les démarches de co-recherche prennent différents noms, on parle parfois de sciences et recherches participative, de recherche-action participatives, de recherches collaboratives, etc. De manière générale, elles sont définies dans la charte des Sciences et Recherches Participatives (2017), comme « l'ensemble des formes de production de connaissances scientifiques auxquelles participent, avec des chercheurs, des acteurs de la société civile, à titre individuel ou collectif, de façon active et délibérée ».

Il existe de nombreuses typologies de ce type de démarches. Elles soulignent le degré d'implication des acteurs de la société civile dans les différentes étapes d'un projet.

Pour simplifier, on retient souvent les 3 niveaux suivants :



Pour plus d'infos sur ces démarches, vous pouvez consulter l'infographie INRAE en annexe 3.

Organismes et réseaux associés

En Occitanie, il existe le réseau multi-acteurs RAPPSO – Recherches Avec Pour et Par la Société en Occitanie. [Retrouvez une présentation du RAPPSO ici.](#)

On retrouve aussi des organismes se structurant autour des démarches de co-recherche, comme les MSH de Toulouse et de Montpellier, et les boutiques des sciences, etc.

- MSHS-T - Maison de Sciences de l'Homme et de la Société de Toulouse : <https://mshs.univ-toulouse.fr/>
- [Boutique des sciences de l'Université de Toulouse](#)
- MSH-Sud - Maison des Sciences de l'Homme – Sciences et Société Unies pour un autre Développement de Montpellier : <https://www.mshsud.org/>
- Boutique des sciences [Trait d'Union](#)
- FAB'LIM - Labo des territoires alimentaires Méditerranéens : <https://fablim.org/fablim/>

Journée TRAATE organisée par des doctorants à Toulouse en novembre 2024

Dans le cadre du Labex Junior (co-porté par El- Purpan et UT2J), une journée d'étude consacrée aux recherches participatives a été organisée par des doctorants, pour les doctorants. Le thème *Vers une transition agroécologique – co-construire la recherche de demain* résonne beaucoup avec les thématiques d'intérêt du réseau. L'objectif était de réfléchir sur la transition agroécologique et d'explorer l'emploi de la recherche participative.

La matinée a permis de penser sa posture face à la transition agroécologique, et d'échanger sur les rapports au terrain et les rapports institutionnels. L'après-midi portaient sur comment faire de la recherche participative. Plusieurs scénarii de projets de recherche participative confrontés à des difficultés ont été étudiés pour identifier les facteurs qui fonctionnent bien et ce qui ne fonctionne pas, et mieux comprendre les enjeux.

Les apports principaux de cette journée ont été (i) pour les organisateurs : d'avoir organisé cette journée ; et (ii) pour tous les participants : de s'interroger sur les recherches participatives. Il en est ressorti, notamment, la nécessité de se former aux démarches participatives.

Témoignage de Sébastien - post doc

Sébastien, post-doc à l'UMR Innovation sur le projet « [Impact des initiatives SSA \(Sécurité sociale de l'alimentation\)](#) » a partagé un témoignage sur son projet et les liens qui sont tissés avec des acteurs des territoires. Le projet vise notamment à comparer les impacts de quatre différentes expérimentations de caisses alimentaires communes en Occitanie. Après une rapide présentation du contexte dans lequel s'inscrit le projet, les échanges ont permis d'aborder (i) le rôle de la recherche dans ces expérimentations et la posture des chercheurs qui y participent ; (ii) la manière dont le comité citoyen a été constitué ; (iii) le rôle et la place de chaque structure associée au projet, (iv) la méthode de « prise de décision en connaissance de cause » ; et (v) des limites rencontrées.

Acteurs et types d'interactions

Cette journée a permis de mettre en lumière une grande diversité des acteurs impliqués dans les projets des participants, au travers d'interactions diverses, plus ou moins engageantes.

Les discussions ont montré que :

- La totalité des participants est en lien avec des agriculteurs (individuels ou collectifs)
- Les liens avec les citoyens peuvent être très distincts : parfois ils sont acteurs dans le projet ; d'autres fois ils font partie de l'objet de recherche en soi.
- De nombreux liens avec des associations ont été recensés.

- Les partenaires des projets sont souvent structurés en collectifs multi-acteurs, associant collectivité territoriale, agence publique, syndicats d'aménagement/gestion des eaux, élus, etc.

On retient 3 principales catégories de types d'interactions :

- Interactions pour la collecte de données
 - o La majorité des participants ont fait part d'échanges de type « Enquête/Entretien » avec une diversité d'acteurs
 - o D'importants liens avec des « acteurs de réseaux » pour faciliter l'accès au terrain et permettre une meilleure intégration et compréhension du territoire en amont des enquêtes, ont été soulevés. Ces acteurs peuvent parfois être impliqués aussi dans la constitution d'un collectif ou la co-construction des enquêtes.
- Interactions pour partager sur le projet
 - o De nombreuses interactions relèvent de discussions, échanges et restitutions sur les avancées du projet et ses perspectives. Elles sont souvent bi-directionnelles avec les acteurs directement impliqués dans le projet car elles permettent d'évaluer et comprendre les attentes de chacun et de co-construire ensemble.
- Interactions pour transmettre des informations extra-projet
 - o D'autres interactions souvent uni-directionnelle mettent en avant des aspects de transfert, au travers de cours notamment et de méthodes de communication sur les résultats du projet. On observe dans certains cas, une co-construction des outils de valorisation entre recherche et acteurs du terrain.

La figure 1, recense les différentes interactions avec chaque catégorie d'acteurs.

Les catégories d'acteurs ont été précisées de la manière suivante :

Agriculteurs	Dont éleveurs, viticulteurs, organisations de producteurs
Entreprises	Dont syndicats et entreprise d'agroéquipement, salariés et gestionnaires de la filière
Citoyens	Dont ONG, associations
Elus	Dont Chefs de village
Collectivités territoriales	Dont Ministères, DRAAF,
Instituts techniques et Interpro	Dont coopératives agricoles, SAFER
Autorité publique	Dont Chambre d'Agriculture, INAO
Fonctionnaires administratifs	Dont Caïds, Mokadem

La taille des cercles d'acteurs est fonction du nombre de participants impliqués dans des relations avec cette catégorie d'acteurs.

On distingue, entourés d'un cercle rosé, les types d'actions qui peuvent relever de démarches de co-recherche.

Plus largement, cet atelier a soulevé des questions sur la variabilité des intensités de ces liens, le périmètre des démarches participatives, le rôle de la recherche dans ces collaborations, etc.

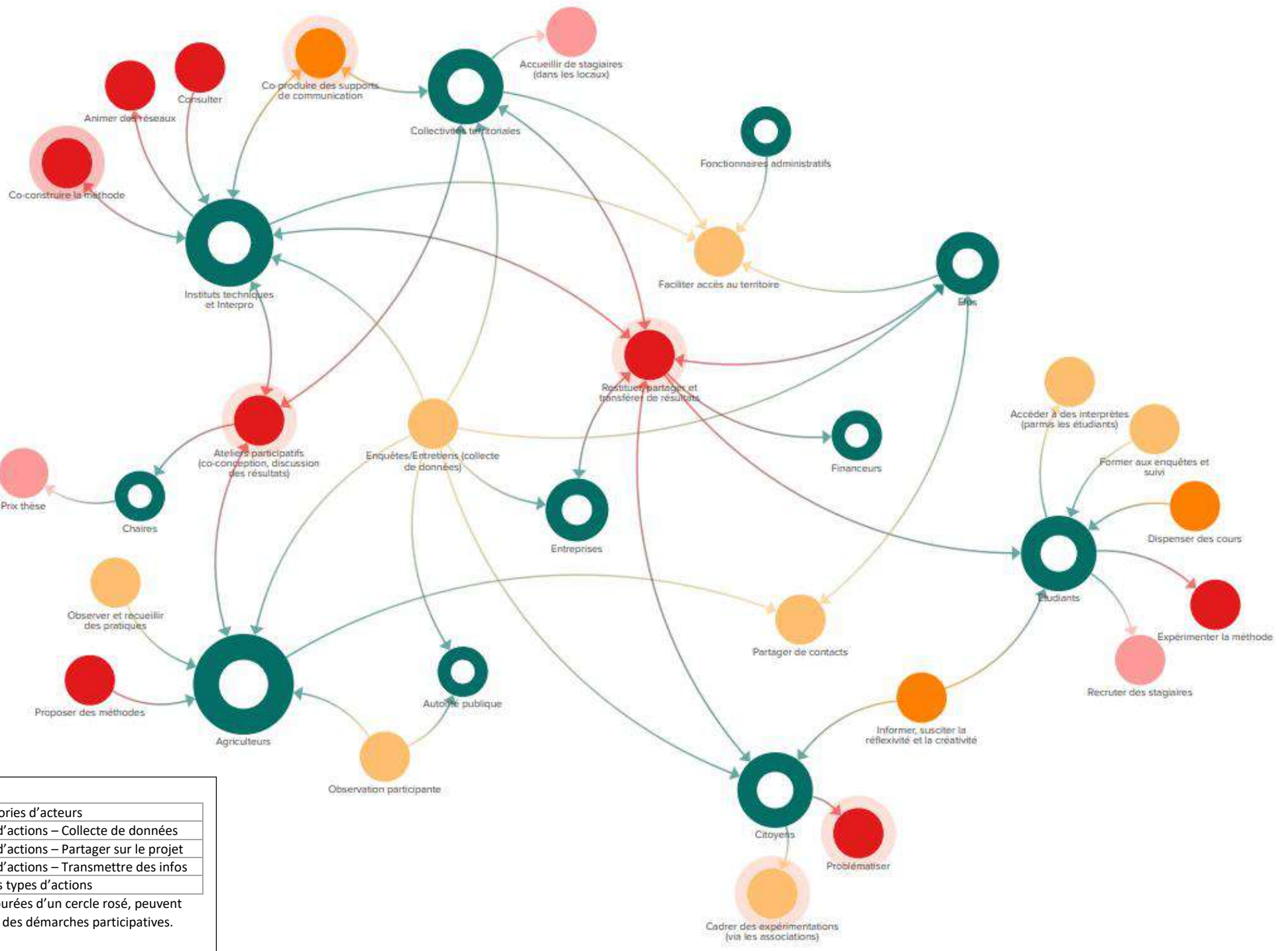


Figure 1: Coopérations et types d'interactions avec les acteurs du territoire.

Souhais et besoins en formation

Des réflexions et discussions en groupe ont permis de recenser les besoins des participants en terme de formation sur les enjeux engendrés par des coopérations avec les acteurs des territoires (cf. tableau ci-dessous). Ce temps a fait émerger des éléments qui permettront d'élaborer les prochaines rencontres, dans le cadres des Ecoles-chercheurs prévues dans Octaave en 2025 et 2026, ou pour une prochaine journée des Jeunes Scientifiques.

	Proposition 1	Proposition 2	Proposition 3
Titre/Thème		Stop à la fausse recherche participative	Sur les traces de la recherche multi-acteurs en Occitanie
Questions soulevées	(1) Pourquoi se lancer dans des démarches de co-recherche ? Dans quel cas c'est pertinent ? Quelle évaluation coût/bénéfice de ces démarches ? (2) Comment développer le savoir être de l'équipe projet ? (3) Quels outils et méthodes pour garantir des processus horizontaux ? faciliter la prise de décision ? l'analyse ? (4) Comment gérer les retombées/impacts parfois imprévisibles ?		(1) Comment créer une dynamique et impulser un collectif multi-acteur ? (2) Comment co-construire un projet ou une problématique avec des acteurs locaux ? (3) Quelles méthodes pour identifier les besoins des acteurs ?
Cibles	Paires de jeunes scientifiques et senior Mixité disciplinaire Acteurs extra-académiques	Chercheurs convaincus Financeurs (ANR, ERC) Responsables des instituts de recherche	Jeunes scientifiques (mais aller à la rencontre d'autres acteurs)
Programme	- des temps informels - alternance de moments pour tous les acteurs, moments que pour les chercheurs, moments que pour les acteurs des territoires. - moment convivial/artistique - retours d'expériences d'acteurs de l'intermédiation (regard extérieur)	4 temps : (1) Avant-avant : se rencontrer, identifier les besoins (2) Avant : Formuler les problématiques, créer le partenariat (3) Pendant : maintenir le partenariat (4) Après : Valorisation/restitution et continuité du partenariat Processus IPAET : Itératif – Participatif – Adaptatif – Evolutif – Transformatif	3 axes : retours d'expé et retours théoriques (1) Comment créer un collectif sur le terrain ? (2) Comment mobiliser ? (3) Comment le collectif peut rayonner ? impacter ? 2 temporalités : - De la création du collectif à sa pérennisation - De la production agricole à la consommation (rencontre d'agris, de transformateurs, d'acteurs de la caisse alim)
Format	2 jours (lissés sur 3j) avec hébergement sur place. Atelier pour comprendre l'autre, se mettre à sa place.	Alternance d'ateliers et de retours d'expé. Théâtre et jeux de rôle. Inviter des participants, des chercheurs à témoigner des réussites et des échecs	Voyage d'étude en bus sur 6 jours (de Toulouse à Montpellier). Rencontres et échanges avec les agriculteurs (en travaillant sur leurs terres). Apprendre à dialoguer : communication / valorisation / CNV (communication non violente)
Livrable	- Cahier artistique - restitution écrite et artistique des ateliers - création d'une plateforme pour continuer à communiquer - Fiches techniques sur les outils et méthodes		- Podcast à enregistrer durant le voyage - Documentaire sur le voyage

Annexes

Annexe 1 - Retours des participants aux précédentes rencontres du réseau

- Sortir de son réseau classique et voir d'autres structures, d'autres disciplines
- Soins des méthodologies proposées : animations sympas et dynamiques (world café, energizers, etc.)
- Une motivation pour se lancer : discuter avec d'autres personnes qui vivent une chose similaire au même moment
- S'habituer à des événements plus dynamiques où on pratique des animations, présentation et débats plus fun sans la limite souvent apportée par les « chercheurs seniors ».
- Difficile de rentrer en contact avec les autres car le statut de contractuel ne permet pas de monter des choses ensemble. Mais c'est important de mettre en pratique des méthodes d'animation. C'est un bon espace pour mettre en pratique des méthodes, et une source d'inspiration
- Les méthodes d'éducation populaires apportent une ambiance qui permet d'identifier les gens. Il est intéressant de participer à ces journées à plusieurs reprises pour que le réseau se constitue.
- Parfois isolé dans son labo, c'est intéressant de voir ce qui se fait ailleurs, se rendre compte que l'on n'est pas seul. Discuter d'inter et transdisciplinarité. Afterwork était intéressant aussi pour traiter d'une question dont on ne parle jamais alors qu'on se les pose tous et toutes.

Annexe 2 – Détail des propositions de ce que pourrait apporter ce réseau de jeunes scientifiques

Objectifs globaux du réseau :

- Identifier les besoins des jeunes-chercheurs pour tenter d'y répondre
- Entre aide entre jeunes chercheurs

Points forts :

- Réseau pour connaître les autres et se situer dans l'écosystème
- Echanges entre jeunes scientifiques en dehors de son unité de recherche
- Favorise des discussions qui permettent d'avancer personnellement dans ses réflexions
- Cadre permettant de s'exprimer
- C'est cool de pas toujours faire des livrables
- Permet de se rendre compte que les questionnements personnels sont partagés par d'autres aussi bien dans la recherche que dans l'évolution des carrières
- Interconnaissance
- Ouverture disciplinaire
- Partager les joies et les difficultés d'être jeune chercheur
- Création de contacts concrets entre jeunes chercheurs travaillant sur les mêmes sujets
- Ouverture sur d'autres méthodes de recherche
- Permet la réflexion de comment je fais de la recherche et pourquoi
- Très chouette de pouvoir échanger avec d'autres jeunes qui bossent avec la recherche participative, aide à se sentir moins seul
- Créer du lien entre différents labos et différentes disciplines sur un même sujet d'étude est une très bonne idée (A garder !)
- Espace « jeune » salvateur : sécurité, parole plus libre, prise de conscience
- Opportunités par construction de projets, collaborations
- Des contacts utiles auxquels on peut faire appel quand on rencontre des verrous

Points faibles :

- Entre-deux formel-informel qui n'est pas habituel et qui demande un certain temps d'adaptation
- Difficilement pérenne dans le temps (car différents sites géographiques)

Propositions :

- Rencontre 1 à 2 fois par an sur des thématiques transversales (format 1 journée + restau)
- Ateliers réguliers sur un thème donné
- Partage à travers différentes disciplines sur une même thématique
- Partage d'expériences
- Journées de rédaction
- Réflexions sur les recherches/les projets
- Des idées de projet de recherche, de questions scientifiques
- Des idées de partenariats interdisciplinaires
- Faire émerger des discussions autour de la structuration de la recherche et des méthodologies employés
- Faciliter l'après-thèse en s'inscrivant dans un collectif
- Idée de formation très pertinente car pas inné
- Liste de diffusion ?
- Créer par exemple un groupe WhatsApp pour continuer à échanger et favoriser des temps de rencontres informelles
- Un support/plateforme permettant de garder contact après et entre les évènements

Annexe 3 – Infographie INRAE sur les Sciences et Recherches Participatives

Sciences et Recherches Participatives

Faire de la science avec, chez et pour toutes et tous

-SRP-

Recherche-action-participative
Sciences collaboratives
Citizen Sciences
Recherches communautaires
Co-production de connaissances
Recherches collaboratives
Recherches participatives
Recherches citoyennes
Crowdsourcing
Recherches participatives
Recherches collaboratives
Recherches participatives
Recherches citoyennes
Crowdsourcing

Des démarches SRP pour...

- Permettre aux citoyens de s'engager dans les problématiques actuelles et démocratiser la démarche de recherche
- S'assurer que les questions de recherche sont en adéquation avec les besoins réels de la société
- Collecter des informations massivement ou réaliser des études "sur-mesure" avec les acteurs d'un territoire défini
- Accroître le champ des possibles et offrir des perspectives de recherches innovantes
- Allimenter et contribuer à l'évolution des politiques publiques

Qu'est-ce que c'est ?

L'ensemble des formes de production de connaissances scientifiques auxquelles participent, avec des chercheurs, des acteurs de la société civile, de façon active et délibérée

Charte SRP*

* Signée par des acteurs académiques et associatifs en France, 2017.

Typologies SRP

Il existe autant de formes de SRP que de projets de SRP eux-mêmes puisqu'elles sont définies selon le degré d'implication des acteurs de la société civile dans les différentes étapes d'un projet.

Des interrogations

...
Que vont-ils faire des informations et mesures qu'on leur donne ?

Sommes-nous assez compétents pour travailler avec des scientifiques ?

Les protocoles ne seront-ils pas trop lourds à mettre en place (temps, difficultés) ?

Quelle reconnaissance de notre travail aurons-nous ?

Combien de temps attendrons-nous avant d'avoir des résultats ? Et quels résultats d'ailleurs ?

Acteurs de la société civile

Communautés scientifiques

Que vont devenir les essais ?

N'y a-t-il pas le risque d'une instrumentalisation des données ?

Comment expliquer simplement les objectifs ? Serons-nous compréhensibles ?

Le protocole sera-t-il assez simple à mettre en œuvre ?

Les données seront-elles suffisamment fiables et de qualité ?

Comment gérer le budget du projet entre tous ces partenaires ?

Pourrons-nous publier facilement ?

...

Des clés pour la réussite

- Garantir une approche scientifique, rigoureuse et ouverte
- Assurer la reconnaissance et le respect mutuels des différents acteurs, de leurs compétences et de leurs attentes
- Éviter toute forme d'instrumentalisation des uns comme des autres
- Maîtriser les différentes temporalités pour entretenir la motivation des acteurs et assurer la pérennité des dispositifs participatifs

Croiser connaissances scientifiques et savoirs et pratiques empiriques

Où trouver des participants ?

Agriculteurs - Artisans
Associations - Mouvement des régions
Tiers lieux - Collectifs citoyens
Living labs - Fab Labs
Établissements d'enseignements agricoles
Écoles - Collèges - Lycées - Universités
Maison Familiales et rurales (MFR)
Collectivités territoriales
Groupements professionnels
Entreprises de l'ESS**
Syndicats
Boutiques des Sciences
Maison des Sciences et de L'Homme (MSH)

et beaucoup d'autres...

Pour d'information

Portail de la Science Ouverte : www.science-ouverte.inrae.fr
Magazine Novae n°1

"Faire pour nous et sans nous : c'est faire contre nous"

- N. Mandela -

** Economie Sociale et Solidaire

L'équipe d'animation remercie chaleureusement
tous les participants à cette journée
pour la qualité des échanges et des propositions formulées !

Ce document a été réalisé dans le cadre du Défi Clé
Octaave initié et financé par la Région Occitanie



Porté par

